



**VAP**

Воєукраїнська  
Аграрна  
Рада

**STOP**



**COVID-19**

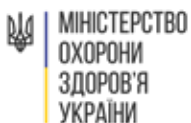
**ПРАВИЛА ПОВЕДІНКИ  
ТА РОБОТА АГРАРНИХ  
ПІДПРИЄМСТВАХ  
В УМОВАХ COVID-19**



**USAID**  
FROM THE AMERICAN PEOPLE

Публікація стала можливою завдяки щирій підтримці американського народу, наданій через проект Агентства США з міжнародного розвитку (USAID) «Підтримка аграрного і сільського розвитку» («Агросільрозвиток»).

Брошура «Правила поведінки та робота аграрних підприємств в умовах COVID 19» розроблена згідно рекомендацій Всесвітньої організації охорони здоров'я (ВОЗ), Міністерства охорони здоров'я України (МОЗ), Продовольчої і сільськогосподарської організації ООН (ФАО) та затверджена Державною службою з питань безпечності харчових продуктів та захисту споживачів.



**Коронавірус SARS-CoV-2, або 2019-nCoV** – це новий вірус, який спричинює гостру респіраторну інфекцію COVID-19, та може передаватися від людини до людини. Вперше вірус було ідентифіковано під час розслідування спалаху інфекційної хвороби в м. Ухань, КНР у грудні 2019 року.

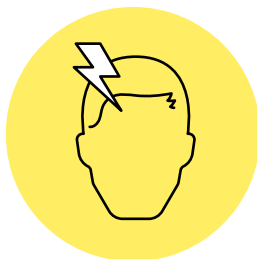
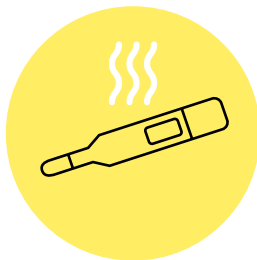
## СИМПТОМИ

У людини, інфікованої SARS-CoV-2, розвивається респіраторне захворювання різної тяжкості із такими основними симптомами:

- **гарячка;**
- **сухий кашель;**
- **задишка (ускладнене дихання)**
- **постійне відчуття перевтоми**

Симптоми можуть проявитися через 2–14 днів після зараження. У більшості пацієнтів SARS-CoV-2 спричиняє запалення обох легень. Можливі безсимптомні випадки перебігу захворювання (достеменно не доведено).

**(!) Інкубаційний період від зараження до прояву перших симптомів становить 14 діб.**



## ШЛЯХИ ПЕРЕДАЧІ

Коронавірус залишається патогенним до 3 годин в аерозолях, до 4 годин – у рідині, до 24 годин – на картоні та до 3 діб на пластикових та сталених поверхнях.

Вірус передається:

- **Повітряно-крапельним шляхом** — через вдихання або потрапляння на слизову оболонку очей дрібних крапель, розпорошених під час чихання або кашлю.
- **Контактна передача** (вважається основним шляхом передачі) — через торкання інфікованої людини або поверхні з вірусом, з наступними дотиками до власних очей, носа або рота.
- **Повітряно-пиловий шлях** передачі фактично, є продовженням крапельного. Осідаючи на різні поверхні, контаміновані збудником, краплі перетворюються на пил. При підмітанні підлоги, струшуванні одягу патогенні мікроби з пилом піднімаються в повітря і можуть потрапити в дихальні шляхи.
- **Фекально-оральний шлях передачі** — через контаміновані руки, їжу.

**(!) Основним способом поширення вірусу є передача від людини до людини**



## ВІРОГІДНІСТЬ ЗАРАЖЕННЯ COVID-19

**Найвища вірогідність зараження** становить у невеликому, погано провітрюваному приміщенні, транспорті, ліфтах, туалетних кімнатах, місцях великого скупчення людей.

**Висока вірогідність** — через торкання інфікованої людини або поверхні, з наступним доторканням до власного носа, рота, очей.

**Середня вірогідність** можлива у добре вентиляваному, великому приміщенні. Якщо в такому приміщенні присутня хвора/інфікована людина, слід дотримуватися соціальної дистанції не менше 2 метра.

**Низька/малоймовірна вірогідність** — на вулиці в ясну, сонячну погоду. Інтенсивність руху повітря мінімалізує вірогідність зараження.



## ПРАВИЛА ПОВЕДІНКИ ТА РОБОТА АГРАРНИХ ПІДПРИЄМСТВ В УМОВАХ COVID-19

**Кожне господарство повинно провести операційний аналіз своєї діяльності** та визначити критично важливі, важливі та другорядні процеси.

**Створити «оперативний штаб»**, функцією якого буде:

- реагування на можливі надзвичайні ситуації;
- забезпечення засобами захисту, антисептиками;
- комунікація з працівниками та медичною службою;
- аналіз поточної ситуації та інформаційне забезпечення;
- роз'яснювальна робота

Робота «оперативного штабу» може здійснюватися у дистанційному режимі.

**Забезпечити ефективну систему комунікації та інформування персоналу** щодо режиму роботи, запланованих заходів, зокрема, про заходи особистої гігієни, біологічної безпеки, транспортуванню тощо.

### Основні правила роботи в умовах COVID-19

Проінформуйте працівників, підрядників і клієнтів про те, що у разі підозри на захворювання COVID-19, а саме легкий кашель або невисока температура (від 37,3°C, вони повинні залишатися вдома. Також слід залишатися вдома (або працювати з дому) у разі вимушеного прийому звичайних лікарських препаратів, а саме парацетамол, ацетамінофен, ібупрофен або аспірин, які можуть згладжувати симптоми інфекції.

– Кожен працівник повинен розуміти особисту відповідальність, і при появі перших симптомів ОРВІ або підвищенні температури тіла, одразу повідомити відповідальну особу з «оперативного штабу», та не виходити на роботу, навіть до місця збору працівників перед виїздом на господарство. При цьому відповідальна особа «оперативного штабу» одразу повідомляє прямого керівника, директора підприємства, та визначену медичну установу.

– Скоротіть кількість персоналу задіяного у виробничих процесах до мінімально необхідного.

– Складіть перелік критично важливих працівників. Для цього потрібно скласти повний список персоналу, проаналізувати обов'язки кожної особи, згрупувати такий персонал за напрямками роботи (у так звані функціональні групи).

– Сформууйте резерв персоналу на випадок виникнення гострої респіраторної хвороби COVID-19 у будь-кого із числа основного персоналу.

– По можливості, забезпечте мінімальний контакт працівників зі сторонніми особами (торговими агентами, консультантами, ремонтними та технічними бригади тощо).

– У разі коли виробничий процес передбачає перебування стороннього персоналу на потужностях, до них також мають бути застосовані аналогічні заходи безпеки та забезпечення засобами індивідуального захисту.

– Доведіть до відома персоналу інформацію про здійснення контролю за дотриманням вжитих заходів, про особисту адміністративну і кримінальну відповідальність за порушення протиепідемічних заходів та вимог санітарного законодавства.

### **Заходи захисту працівників під час збору та перевезення на підприємство:**

– Організувати місця збору працівників у віддаленому від зупинок громадського транспорту, місць можливого скупчення людей, не працюючих на підприємстві.

– По можливості забезпечити перевезення людей до роботи функціональними групами (механізатори одного підрозділу, оператори машинного доїння, слюсарі, водії тощо).

– У місцях збору функціональної групи, працівники повинні тримати соціальну дистанцію щонайменше 2 метри.

– Перед посадкою у транспортний засіб, обов'язковим є вимірювання температури кожного працівника. Працівники з підвищеною температурою, а також з ознаками ОРВІ не допускаються до транспортного засобу, про інцидент одразу необхідно повідомити «оперативний штаб».

– Обов'язковими є обробка рук антисептиком, носіння захисних масок та, по можливості, одноразових рукавичок.

У транспортному засобі необхідно зберігати дистанцію, не сидіти один з одним, та стояти, не розмовляючи.

– Після перевезення кожної зміни, транспортний засіб необхідно обов'язково дезінфікувати та провітрювати.

## Заходи захисту на виробничих потужностях, перед початком, під час та по закінченню роботи

– По прибуттю на виробничі потужності необхідно провести повторний температурний скринінг, обробку рук антисептиком; забезпечити працівників засобами індивідуального захисту та дезінфектантом на весь час роботи.

– Якщо робота пов'язана з приготуванням їжі або доглядом за тваринами, персонал повинен переодягнутися у відповідному місці — санітарному пропускникові або спеціальній кімнаті, де є можливість помити руки милом та висушити одноразовим рушником, після чого одягнути спецодяг.

– Провести поточну дезінфекцію приміщень (вологе прибирання з використанням дезінфікуючих засобів), регулярне провітрювання, дотримання нормативних показників температури повітря в приміщеннях.

– В умовах спільного використання приміщення, персонал повинен працювати в медичних масках та рукавичках. Медичні маски повинні щільно прилягати до обличчя, закриваючи ніс та рот. Залежно від фізичного навантаження та інтенсивності дихання, заміна медичних масок повинна здійснюватися кожні 2–4 години.

– При роботі на відкритому повітрі і за умови, що відстань до іншого персоналу перевищує 3 метри, потреби у носінні маски/респіратору немає.

– У визначених місцях повинні бути встановлені контейнери з кришками для збору використаних засобів індивідуального захисту (масок, рукавичок тощо).

– Усі поверхні, з якими контактує персонал повинні ретельно митися та дезінфікуватися щонайменше двічі на добу/зміну.

– Під час поводження з продуктами харчування, тваринами та догляду за ними персонал зобов'язаний:

- **дотримуватись основних гігієнічних заходів** — миття рук до та після виконання робочих процесів, перебування біля тварин або їх обслуговування;

- **уникати будь-якого контакту з іншими тваринами** (безпритульними котами та собаками, гризунами, птахами, кажанами тощо);

- **приймати їжу в спеціально відведених приміщеннях.**

Розуміючи важливість заходів захисту людей при виконанні своїх обов'язків, деяким виробничим підрозділам рекомендовано перейти на вахтовий метод роботи. При цьому, вахта має тривати щонайменше 14 днів.



**При переході функціональних груп на фаховий метод роботи,** господарство повинно:

- забезпечити кожного працівника засобами індивідуального захисту;
- не допускати перетину між собою різних функціональних груп та змін персоналу на потужностях, в транспорті, в побуті (під час відпочинку, здійснення санітарно-гігієнічних процедур, приймання їжі) тощо;
- забезпечити належні умови для постійного перебування персоналу на потужностях шляхом обладнання наявних приміщень;
- забезпечити належні умови для дотримання персоналом правил особистої гігієни (рукомийники, мило, одноразові рушники, серветки тощо), а також посилити контроль за дотриманням вказаних правил;
- забезпечити персонал чистим змінним робочим одягом, продуктами харчування, засобами гігієни.

**У разі неможливості переходу функціональних груп на вахтовий метод роботи,** господарство крім іншого повинно забезпечити:

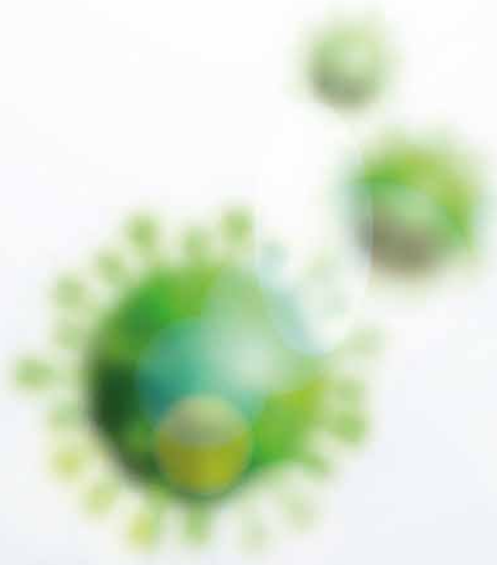
- розподіл персоналу на групи (зміни), які не контактують між собою;
- наявність перерви між роботою різних змін, тривалість якої є достатньою для проведення робіт із дезінфекції приміщень і поверхонь, з якими персонал контактує;
- проведення у перервах між різними змінами робіт із дезінфекції приміщень і поверхонь, з якими персонал контактує.

## **Додатково господарство повинно забезпечити:**

- 1.** роз'яснювальну роботу серед персоналу щодо методів профілактики гострої респіраторної хвороби COVID-19; порядку дій персоналу у разі виявлення симптомів, які є характерними для гострої респіраторної хвороби COVID-19;
- 2.** наявність підготовленого персоналу, приміщень, транспорту, термометрів, засобів індивідуального захисту, дезінфікуючих та антисептичних розчинів необхідних для дотримання цих рекомендацій;
- 3.** наявність процедур, засобів зв'язку, номери телефонів для передачі закладам охорони здоров'я і національній поліції інформації про осіб, у яких виявлено симптоми характерні для гострої респіраторної хвороби COVID-19;
- 4.** повідомлення закладів охорони здоров'я про виявлення підозри або підтвердження захворювання у персоналу та сприяння у проведенні епідеміологічного розслідування, зокрема встановлення контактів хворого та заходів з ліквідації захворювання;
- 5.** безпечну ізоляцію людей з підозрою на захворювання до прибуття медичного персоналу для підтвердження або виключення діагнозу на COVID-19. При цьому необхідно дотримуватись усіх заходів біологічної безпеки — використання засобів індивідуального захисту: медичної маски, рукавичок, халату або комбінезон як для персоналу з можливою підозрою, так і до персоналу що контактує з ним; мінімізація переміщення територією підприємства; окреме приміщення для ізоляції хворого до прибуття медичного персоналу;
- 6.** наявність ефективного плану дій у надзвичайних ситуаціях пов'язаних з громадським здоров'ям для реагування на події, що впливають на здоров'я населення;
- 7.** організацію виконання та контроль за дотриманням на відповідній території цих рекомендацій;
- 8.** додаткові заходи щодо своєчасного повного проведення профілактичних і протиепідемічних заходів та встановлення посиленого санітарно-пропускного режиму для всього персоналу.

При виявленні симптомів характерних для гострої респіраторної хвороби COVID-19 (підвищення температури тіла, утруднене дихання, кашель тощо), персонал повинен невідкладно:

- вжити заходів для ізоляції себе від будь-яких інших осіб, тва рин, продуктів харчування тощо;
- повідомити про це керівника «оперативного штабу»;
- повідомити медичний персонал господарства;
- дотримуватись вказівок медичного персоналу.



**USAID**  
FROM THE AMERICAN PEOPLE

Публікація стала можливою завдяки щирій підтримці американського народу, наданій через проєкт Агентства США з міжнародного розвитку (USAID) «Підтримка аграрного і сільського розвитку» («Агросільрозвиток»).